



Diese Veröffentlichung ersetzt alle vorhergehenden. Kein Teil dieser Veröffentlichung darf in irgendeiner Form ohne unsere schriftliche Genehmigung reproduziert oder unter Verwendung elektronischer Systeme verarbeitet, vervielfältigt oder verbreitet werden. Technische Änderungen vorbehalten. Alle Rechte vorbehalten. Warennamen werden ohne Gewährleistung der freien Verwendbarkeit und im Wesentlichen der Schreibweise der Hersteller folgend benutzt. Die verwendeten Warennamen sind eingetragen und sollten als solche betrachtet werden. Konstruktionsveränderungen im Interesse einer laufenden Produktverbesserung sowie Form-/Farbveränderungen bleiben vorbehalten. Lieferumfang kann von den Produktabbildungen abweichen. Das vorliegende Dokument wurde mit der gebotenen Sorgfalt erarbeitet. Wir übernehmen keinerlei Haftung für Fehler oder Auslassungen.

Sicherheitshinweise

⚠ Diese Anleitung ist vor Inbetriebnahme / Verwendung des Gerätes sorgfältig zu lesen und immer in unmittelbarer Nähe des Aufstellortes bzw. am Gerät aufzubewahren!

Das Gerät wurde vor seiner Auslieferung umfangreichen Material-, Funktions- und Qualitätsprüfungen unterzogen. Trotzdem können von diesem Gerät Gefahren ausgehen, wenn es von nicht eingewiesenen Personen unsachgemäß oder nicht bestimmungsgemäß eingesetzt wird!

Verpackungsinhalt

Die Verpackung des Luftbefeuchters enthält:

- Luftbefeuchtergehäuse
- Obergitter
- Verdampfungsmattenhalter (Trommel) mit Matten
- Wasserbehälter
- Bedienungsanleitung

Sicherheitshinweise

- Personen oder Kinder, die diese Anleitung nicht gelesen haben bzw. keine Erfahrungen mit gleichartigen Geräten haben, dürfen das Gerät nicht bedienen.
- Der Anschluss Ihres Luftbefeuchters darf nur an Wechselstrom erfolgen. Kein anderer als genannter Strom darf für den Betrieb dieses Gerätes verwendet werden.
- Schalten Sie das Gerät immer aus und ziehen Sie den Netzstecker, wenn es nicht betrieben wird.
- Für mehr Sicherheit wird empfohlen, einen hochempfindlichen Schutzschalter (30 mA) mit einzubauen. Sollten Sie die genauen Angaben über Ihre Installation nicht kennen, fragen Sie bitte eine qualifizierte Elektrofachkraft.
- Bitte überzeugen Sie sich vor der Inbetriebnahme des Luftbefeuchters, dass er in der Position (OFF) ist und alle Montage- und Anschlusshinweise erfüllt sind.
- Schließen Sie das Netzkabel an eine geerdete Steckdose an. Das Gerät nie an eine nicht geerdete Stromquelle anschließen, z. B. Verlängerungskabel, Lampensteckdose usw.
- Vor dem Auffüllen das Gerät ausschalten und den Netzstecker aus der Steckdose ziehen.

Vorbereitung auf die erste

Inbetriebnahme

Vor der ersten Inbetriebnahme gehen Sie bitte wie folgt vor:

1. Die Verpackung vom Gerät entfernen.
2. Das Netzkabel ganz abwickeln. Kabel dabei nicht beschädigen.
3. Das Klebeband von der Oberplatte entfernen.
4. Den Keil entfernen, der den runden Schaumstoffhalter hält, danach den Halter an der Achse nehmen und diesen aus dem Luftbefeuchter entfernen.
5. Versichern Sie sich, dass die Trommel im Luftbefeuchter richtig eingebaut ist (Versetzen beim Transport vermeiden).
6. Den Wasserbehälter leicht herausziehen.
7. Versichern Sie sich, dass der Schwimmer im Wasserstandbehälter frei schwimmt.

Aufstellung Ihres Luftbefeuchters:

Um die besten Ergebnisse zu erzielen, empfehlen wir Ihnen das Gerät in der Raummitte aufzustellen. Wenn der Raum mit pulsierender Luft beheizt wird, bitte das Gerät neben der Quelle der pulsierenden Luft aufstellen.

Luftbefeuchter nicht neben Möbelstücken, Gemälden bzw. anderen Gegenständen aufstellen, die durch die Feuchte beschädigt werden können.

Elektrischer Anschluss

1. Vor der Inbetriebnahme des Luftbefeuchters das Kabel abwickeln und auf Beschädigungen prüfen, die Steckdose und den Stecker ebenso prüfen. **Anschluss ausschließlich an eine geerdete Steckdose.**
2. Das Gerät an das Stromnetz anschließen (230V-50 Hz 10A). Die Stromaufnahme des Luftbefeuchters überschreitet nicht 0,5 A (110 W/h).

Luftbefeuchter auffüllen

1. Überzeugen Sie sich, dass der Schalter (GESCHWINDIGKEIT) des Luftbefeuchters auf (OFF-AUS) geschaltet ist.
2. Das Gerät vom Stromnetz trennen.
3. Den Fülldeckel öffnen.
4. Seien Sie sehr vorsichtig, wenn Sie den Behälter auffüllen, Wasser nicht auf Gerätesteuerung bzw. Innenwände des Gerätes gelangen lassen. Das Auffüllen 2 cm unter der Wasserstandmarke stoppen.
5. Die Wasserspritze an der Steuereinheit entfernen. Überzeugen Sie sich, dass das Gerät ganz trocken ist, bevor Sie es in Betrieb nehmen.

Funktion des Luftbefeuchters

Ihr Gerät verfügt über eine Anzahl von Steuer- und Kontrollteilen, die nachstehend näher beschrieben werden:

1. Stellen Sie den Schalter (GESCHWINDIGKEIT) auf (OFF), um das Gerät auszuschalten. Der Luftbefeuchter hat 2 Geschwindigkeitsstufen (GESCHWINDIGKEIT 1 und GESCHWINDIGKEIT 2) zur Auswahl.
2. Mit dem Feuchtigkeitsregler (% FEUCHTIGKEIT) können Sie den Feuchtigkeitsgrad in den Räumen einstellen. Wenn Sie den Feuchtigkeitsregler bis zum Anschlag zurückdrehen, schaltet sich das Gerät ab. Wenn Sie diesen im Gegensatz in seine maximale Position drehen, wird das Gerät kontinuierlich laufen.
3. Der Behälterschwimmer stoppt die Funktion des Luftbefeuchters, wenn der Wasserstand 2 cm unterschreitet.
4. Die Warnungen «WATER» («WASSER») und «ON» («EIN») zeigen die ganze Zeit, ob das Gerät in einem guten Betriebszustand ist.
 - Wenn die rote Warnung «WATER» («WASSER») aufleuchtet, ist der Wasserstand im Behälter unzureichend. **Siehe Auffüllanweisung.**
 - Die grüne Warnung leuchtet auf, wenn sich der Lüfter in Betrieb setzt, was bedeutet, dass der Wasserstand im Behälter ausreichend und die Feuchtigkeitsregler-Einstellung höher ist als die relative Raumfeuchtigkeit (% FEUCHTIGKEIT).

Verwendung

- Der Feuchtigkeitsregler (% FEUCHTIGKEIT) hält den Feuchtigkeitsgrad in einem Raum auf dem erforderlichen Niveau; die Verdampfungsmatten und der Lüfter werden durch den Feuchtigkeitsregler automatisch ein- und ausgeschaltet. Die Komfortzone wird abhängig von der Raumtemperatur und dem Luftfeuchtigkeitsniveau erreicht. Je höher die Raumtemperatur ist, desto mehr Feuchteaustritt wird gefordert; dieses Phänomen ist besser erkennbar, wenn die Außentemperatur niedriger ist. Wird der erforderliche Feuchtigkeitsgrad (% FEUCHTIGKEIT) erreicht, leuchtet keine der beiden Warnlampen.

- Der Lüfter kann mit 2 Geschwindigkeiten betrieben werden. Bei GESCHWINDIGKEIT 2 wird das erforderliche Luftfeuchtigkeitsniveau schneller erreicht. Wir empfehlen mit Geschwindigkeit 2 anzufangen und nachdem das Raumfeuchtigkeitsniveau höher wird, kann man das Gerät auf GESCHWINDIGKEIT 1 stellen um das bestmögliche Feuchtigkeitsniveau bei einem niedrigen Lärmpegel zu halten.
- Wenn der Wasserstand zu niedrig ist, schaltet sich der Luftbefeuchter automatisch ab und die rote Warnlampe leuchtet auf (WATER - WASSER).

Betrieb und Pflege

Die regelmäßige Reinigung ist erforderlich, um die Lebensdauer Ihres Luftbefeuchters zu maximieren und zu verlängern. Vor der Reinigung und Wartung immer das Gerät von der Stromversorgung trennen.

Verdampfungsmatten

Die Luftbefeuchter-Verdampfungsmatten haben folgende Funktionen und sind deshalb auch die wichtigsten Teile Ihres Luftbefeuchters:

1. Luftreinigung
2. Wasserfiltration
3. Feuchteverdampfung

Es ist unbedingt erforderlich, die Matten sauber zu halten und regelmäßig (jährlich) je nach der Einsatzhäufigkeit, Wasserhärte und lokalen Luftverschmutzung zu erneuern. Für den Mattenersatz die Oberplatte des Luftbefeuchters entfernen. Greifen Sie nach der Radachse und entfernen Sie die roten Kunststoffklammern, welche die Außenschaumstoffmatte halten; entfernen Sie die weißen Klammern, welche die runde Schaumstoffscheibe halten. Die Schaumstoffmatten mit weißem Essig bzw. Wassersteinentfernungsmittel reinigen oder durch neue ersetzen, falls diese zu alt sind. Die Matten wieder einbauen. Die Schaumstoffmatten in richtiger Position mit Klammern und Scheiben befestigen.

Wasserbehälter

Die Hintertür aufmachen und den Wasserbehälter entfernen, ohne den Schwimmer zu beschädigen. Den ganzen restlichen Wasserstein mit einem harten Schleifpapier entfernen. Den Wasserbehälter wieder einbauen, ohne den Schwimmer zu beschädigen. Die Hintertür wieder in die Ausgangsposition bringen.

Innen- und Außenreinigung

Für die Reinigung der Außenfläche und anderer Innenteile Ihres Luftbefeuchters ein weiches Tuch mit milder Seife verwenden.

Wichtige Hinweise zum Recycling!

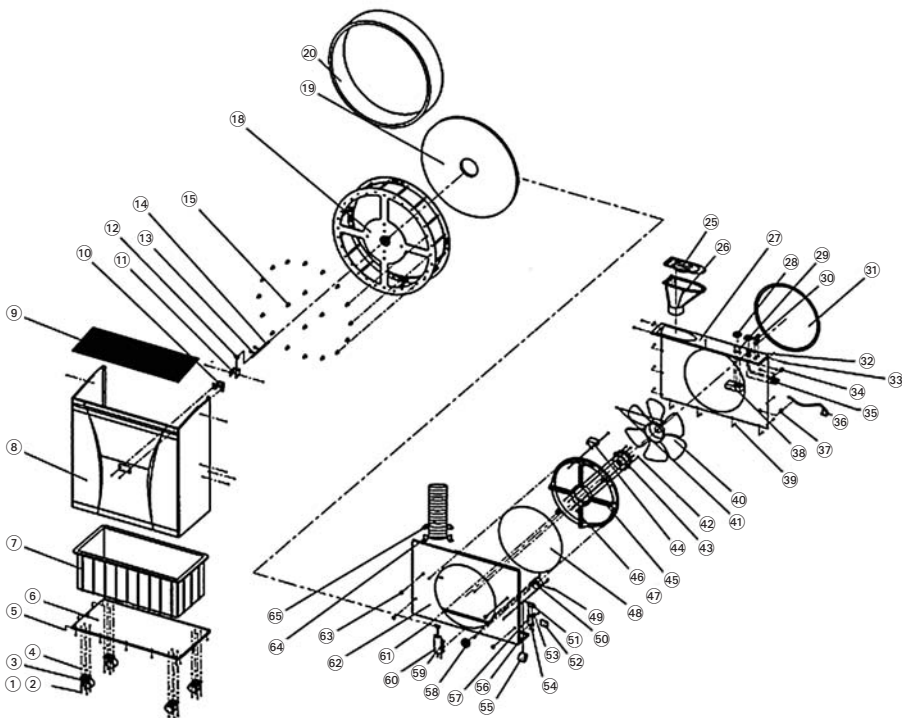


Elektronische Geräte gehören nicht in den Hausmüll, sondern müssen in der Europäischen Union – gemäß Richtlinie 2002/96/EG DES EUROPÄISCHEN PARLAMENTS UND DES RATES vom 27. Januar 2003 über Elektro- und Elektronik-Altgeräte – einer fachgerechten Entsorgung zugeführt werden. Bitte entsorgen Sie dieses Gerät am Ende seiner Verwendung entsprechend der geltenden gesetzlichen Bestimmungen.

Technische Daten

Einstellbarer Feuchtigkeitsregler		
Leistung	45 W	
Verdampfungsleistung / 24 h	max. 60 l	
Luftstrom	Geschwindigkeit 1	450 m³/h
	Geschwindigkeit 2	585 m³/h
Behälterinhalt	34 l	
Leistungsaufnahme	45 W	
Zulassungen	CE	
Abmessungen (mm)	625 x 316 x 720	
Nettogewicht	18,6 kg	
Abmessungen mit Verpackung	670 x 365 x 780	
Bruttogewicht	20,6 kg	
Ersatzmatten (Set aus 2 Filtern)	PUR358	
Automatische Auffüllgarnitur (Option)	WIN1610	

Ersatzteilübersicht



Ersatzteilliste

N°	Artikelnummer	Name des Ersatzteils
1.	WIN1611	NUT
2.	WIN1612	SPRING WASHER
3.	WIN1613	UNIVERSAL WHEEL
4.	WIN1614	SCREW
5.	WIN1615	RIVET
6.	WIN1616	BOTTOM PLATE
7.	WIN1617	WATER TANK
8.	WIN1618	FRONT CABINET
9.	WIN1619	GRILL
10.	WIN1620	SUPPORTING BOARD 1 FOR DRUM
11.	WIN1621	SUPPORTING BOARD 2 FOR DRUM
12.	WIN1622	BUSHING – AXLE
13.	WIN1623	STOPPER
14.	WIN1624	DRUM AXLE
15.	WIN1625	FOAM PAD BUTTON
16.	WIN1626	SCREW
17.	PUR358	FOAM PAD KIT (1629+1630)
18.	WIN1628	DRUM
19.	WIN1629	FOAM PAD 1 – CERCLE
20.	WIN1630	FOAM PAD 2 – EXTERNAL
25.	WIN1631	LID
26.	WIN1632	FUNEL
27.	WIN1633	MIDDEL CABINET
28.	WIN1634	KNOB
29.	WIN1635	SCREW
30.	WIN1636	INDICATOR LIGHT
31.	WIN1638	BACK GRILL
32.	WIN1638	SCREW
33.	WIN1639	SCREW
34.	WIN1640	FUSE
35.	WIN1641	SPEED SWITCH
36.	WIN1642	CABLE CORD
37.	WIN1643	CABLE CORD FASTEN
38.	WIN1644	HUMIDISTAT
39.	WIN1645	SCREW
40.	WIN1646	FAN BLADE
41.	WIN1647	SCREW
42.	WIN1648	SCREW
43.	WIN1649	MAIN MOTOR
44.	WIN1650	CONDENSER
45.	WIN1651	HOLDING FRAME FOR MOTOR
46.	WIN1652	NUT
47.	WIN1653	SPRING WASHER
48.	WIN1654	MIDDLE GRILL
49.	WIN1655	BOLT
50.	WIN1656	SYNCHRONISM MOTOR
51.	WIN1657	SWITCH
52.	WIN1658	MICA SHEET
53.	WIN1659	SCREW
54.	WIN1660	HOLDING BOARD FOR SWITCH
55.	WIN1661	BALL
56.	WIN1662	NYLON WIRE
57.	WIN1663	NUT
58.	WIN1664	GEAR DRIVE
59.	WIN1665	SCREW
60.	WIN1666	SUPPORTING BOARD FOR DRUM
61.	WIN1667	SCREW
62.	WIN1668	MIDDLE CABINET
63.	WIN1669	FIXING PILLAR
64.	WIN1670	FASTEN BOARD FOR PIPE
65.	WIN1671	PIPE
	WIN1610	AUTO REFILL KIT

TROTEC GmbH & Co. KG

Grebener Str. 7 · D-52525 Heinsberg
Tel. +49/24 52/962-400 · Fax +49/24 52/962-200
www.trotec.de · E-Mail: info@trotec.de